

Uno dei tre studi televisivi di Sky TG24 nella sede romana di Sky Italia, quartiere generale del canale all news del broadcaster satellitare. A fianco Andrea Bonini, conduttore dell'edizione delle ore 21.00 di TG24, in onda dallo scorso 14 febbraio dalla sede Sky Italia di Milano/Santa Giulia

In vista dell'HD e del 3D

Sky TG24 sfreccia in 16:9

In previsione del suo prossimo esordio in campo HD e 3D, Sky TG24 ha iniziato ad effettuare un sostanziale aggiornamento tecnologico dei propri sistemi, passando al formato immagine 16:9, che ora caratterizza i sempre più "sfrecciati" programmi di informazione offerti dal canale all news satellitare

Luca Raffone

Oltre 14.000 edizioni del TG all'anno, da sette anni e mezzo, alle quali vanno sommate le rubriche d'approfondimento e le produzioni di Sky Meteo24, per un totale superiore alle 7.000 ore di diretta ogni 365 giorni. Ventidue tra conduttori e conduttrici, con in aggiunta il contributo sia degli "anchor" di Sky Sport sia dei 7 "volti" di Sky Meteo24. Un team di redazione composto da 435 persone, di cui 141

giornalisti e 294 tra operatori, registi, tecnici e personale di produzione. Undici mezzi mobili SNG (Satellite News Gathering) per la raccolta veloce di notizie dal vivo. Una motocicletta e una "Mini", entrambe a trazione elettrica, per permettere alle truppe di "insinuarsi" facilmente in qualunque luogo di reportage, determinando un bassissimo impatto ambientale.

Queste, in sintesi, le principali "cifre" che caratterizzano il canale

all news Sky TG24, in onda sulla piattaforma della pay italiana dal 31 agosto 2003 (e da allora diretto da Emilio Carelli), "sfrecciando" con rubriche quali:

- TG24 Mattina, appuntamento con l'informazione live, on air dal lunedì al venerdì, dalle 7.00 alle 10.00;
- TG24 Pomeriggio (ore 14.35), "release" giornaliera curata e condotta dalla redazione del TG e da Paola Saluzzi, presentando ospiti in studio, collegamenti, interviste e confronti inerenti i protagonisti della vita pubblica;
- TG24 ore 17.00, edizione a vocazione "money", basata su collegamenti quotidiani da Wall Street nonché su una rassegna Web in touch-screen, che permette di seguire l'informazione specifica

- dai siti di tutto il mondo;
- TG24 Economia (ore 18.35, tutti i giorni), dedicato alla "personal finance", utilizzando un linguaggio semplice e chiaro, per un'informazione economica alla portata di tutti;
 - TG24 delle Ventitre, caratterizzato da un giusto mix fra approfondimento e temi di attualità dall'Italia e dall'estero;
 - **Skv** TG24 Zona Severgnini, rubrica condotta dal noto giornalista-saggista Beppe Severgnini e ispirata nel linguaggio al mondo del Calcio.

Sorprese al sabato

Il sabato, poi, il canale è ricco di altre interessanti proposte. Citiamo: Jetlag (15.35) e Seven (17.05), programmi ripercorrenti i principali avvenimenti internazionali e nazionali della settimana; Fad, appuntamento delle 14.35 con il mondo dello Spettacolo; Io Reporter (11.35), trasmissione dedicata alla rivoluzione indotta dal Web nel modo di fare informazione, anche grazie al "citizen journalism". Infatti, gli spettatori del programma possono trasformarsi da semplici utenti a protagonisti, inviando a www.skv.it/ioreporter video e foto di loro esecuzione.

Ma non basta. Dal 14 febbraio **Skv** TG24 è in onda da Milano con una delle sue edizioni più seguite: quella delle 21, ospitata negli studi completamente rinnovati della redazione

Skv di zona **Santa Giulia**. L'edizione, condotta da Andrea Bonini, pone in particolare l'accento su notizie finanziarie ed economiche, nonché su fatti, personaggi e protagonisti del Nord Italia, presentando anche due collegamenti live con la Borsa di New York e due rubriche: Verso l'Expo (percorso di avvicinamento all'Expo milanese del 2015) e Di tasca tua, reportage che dirige i riflettori sugli sprechi delle amministrazioni appunto del Nord Italia.

Da novembre scorso, inoltre, i contenuti giornalistici in precedenza accessibili solo tramite il pur innovativo Servizio Active di **Skv** Italia possono essere fruiti anche utilizzando l'EPG, oppure digitando semplicemente il numero del canale sul telecomando. E cioè, il ch. 503 per **Skv** TG24 Primo Piano, il ch. 504 per **Skv** TG24 Eventi, il ch. 505 per **Skv** TG24 Rassegne. Si tratta, quindi, di una scelta che punta ancora una volta ad offrire il massimo della quantità (e qualità) nella proposta informativa di **Skv** TG24, proposta che oltretutto raccoglie il premio dei telespettatori, i quali, nel 2010, hanno assegnato al canale un +24% di share rispetto al 2009. Un incremento che per l'immediato futuro è di certo destinato a lievitare ancora, considerando altre interessanti novità che hanno iniziato a farsi largo nell'ambito della struttura tecnologica (all'avanguardia in Europa, per quanto riguarda sia la produzione che la post-produzione) del TG diretto da Carelli.

Pierpaolo Pugliese, responsabile tecnico Sky TG24, mentre imbraccia un camcorder Panasonic P2 HD, accanto a un mezzo mobile SNG



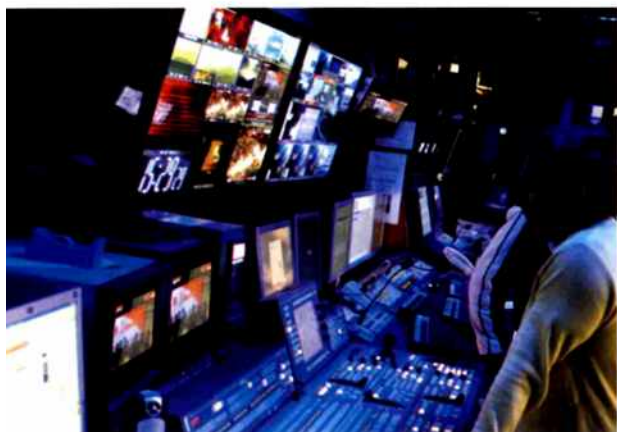
Progetto articolato

La prima di queste novità riguarda, sempre dal 14 febbraio, le varie edizioni di **Skv** TG24 diffuse in 16:9 anziché in 4:3. Tutte le news, poi, risultano filmate in formato Panasonic P2 HD (che per la registrazione sfrutta memorie allo stato solido, anziché videocassette), mentre l'archiviazione, l'editing e l'up/down-loading delle stesse news hanno iniziato ad avvalersi di alcuni sofisticati sistemi Media Asset Management firmati da Axel Technology e dislocati tra le 8 sedi regionali del telegiornale: ovvero, quelle di Palermo, Napoli, Bari, Ancona, Firenze, Bologna, Padova e Torino.

«Su questo articolato progetto - ha dichiarato Pierpaolo Pugliese, responsabile tecnico **Skv** TG24 - abbiamo iniziato a lavorare circa due anni fa, in partnership con l'azienda D1 Group. Dopo attente prove sul campo, la nostra scelta è caduta su un totale di 28 camcorder Panasonic P2 HD (di cui 20 resi disponibili tra la nostra sede principale di Roma e quella di Milano), preferendo la versione "High" per essere pronti a future implementazioni».

E la prima di queste implementazioni, prevista a breve, riguarda appunto l'Alta Definizione, mentre la seconda comporterà - in coincidenza con la prima - la sempre più emergente tecnologia 3D, peraltro proposta da appripista, in campo televisivo nazionale, dal broadcaster satellitare.

Eurosat



Suggestivo particolare relativo all'area regia video dello studio di **Skv** TG24



Paola Saluzzi, alla guida del TG24 Pomeriggio, trasmesso ogni giorno a partire dalle 14.35