

Londra 2012

Sky, tutto sui Giochi dodici canali full-time

ANTONIO DIPOLLINA

I numeri fanno ovvia impressione e dai numeri parte Sky per la lunga campagna che porta la pay-tv verso Londra 2012. È la prima volta al mondo per una tv a pagamento: nel senso dell'assalto all'Olimpiade, da sempre considerata la più universale e gratuita delle grandi manifestazioni sportive. Roba da nostalgici babbioni, o qualcosa del genere. Sky ha iniziato con le Olimpiadi invernali di Vancouver lo scorso anno, dedicando 5 canali full-time alle gare, per Londra i canali saranno 12 e tutti in alta definizione: su un canale mosaico si potranno individuare le gare preferite in corso e farsi il proprio palinsesto personale, tutte le gare da medaglia andranno in diretta, si potrà saltare da un punto all'altro grazie a speciali "allarmi" che avvertiranno se sul canale tale c'è un italiano arrivato in medaglia anche nella disciplina più derelitta. E così via, con i numeri a cui si accennava: dieci milioni di euro solo per i costi di produzione, 1600 ore di competizioni live (quelle della Rai saranno 200), tutte le gare con gli italiani portate in primo

piano. Ma soprattutto la scelta possibile, per il telespettatore, di ignorare tutto lo spirito olimpico in blocco e fissarsi sul proprio sport preferito - tipo, esempio a caso, il beach-volley femminile.

Alla prima presentazione in grande stile a Londra il Coni ha partecipato entusiasta, con il segretario Pagnozzi pronto a spendere parole di miele sulla buona aria olimpica che tira grazie anche al superimpegno di Sky, foriera, secondo Pagnozzi, magari di buone impressioni e buone prospettive per il sogno di Roma 2020. Tutte le meraviglie di cui sopra sono con la formula consueta del "pagando s'intende". E gli altri, e la Rai? Fondamentalmente le ore di trasmissione Rai saranno le stesse di tutte le Olimpiadi recenti. Ma è ovvio che di fronte al Bengodi della concorrenza subentra un minimo di frustrazione e magari qualche polemichetta in arrivo. A cui quelli della pay risponderanno chini sui dodici canali a disposizione: il primo, una sorta di viaggio dentro la storia olimpica, debutterà addirittura il prossimo 27 luglio, a un anno esatto dall'apertura di Londra 2012.

© RIPRODUZIONE RISERVATA

1600

LE ORE LIVE

Sui 12 canali tutti in alta definizione saranno trasmesse oltre 1600 ore di dirette delle competizioni

959

LE MEDAGLIE

Sky assicura la copertura totale live di tutte le gare che a Londra assegneranno o le 959 medaglie

10 mln

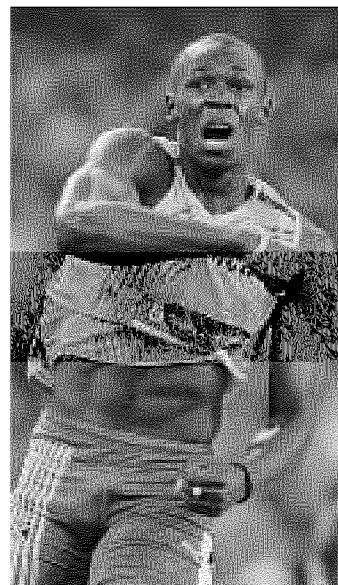
I COSTI

L'impegno economico della pay tv sarà senza precedenti: 10 milioni di euro i soli costi di produzione

200

LE ORE RAI

La Rai assicurerà la consueta copertura in chiaro: 200 ore di dirette, più o meno come a Pechino



Usain Bolt a Pechino 2008

